

Annual Report

2013.4~2014.3



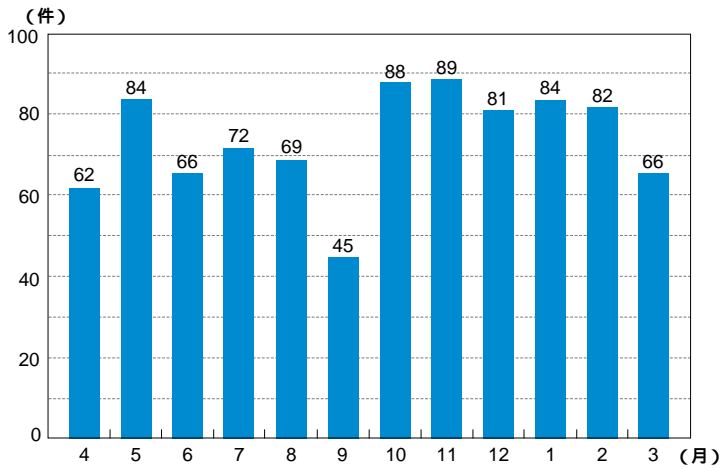
DATA FILE

CONTENTS

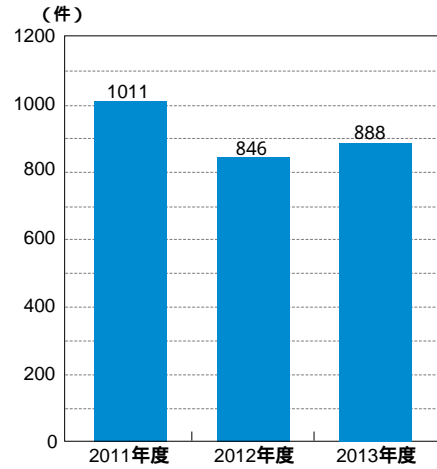
| | |
|---|----|
| 入院相談状況／入院状況 | 2 |
| 医療連携／回復期リハビリテーション対象入院患者 疾患別リハビリテーション内訳／回復期リハビリテーション病棟データ① | 3 |
| 回復期リハビリテーション病棟データ②／退院状況 | 4 |
| 入院リハビリテーション状況／マルチルーム利用状況 | 5 |
| 霞ヶ関中央クリニック（訪問医療）／霞ヶ関中央クリニック（訪問リハ）／訪問看護ステーションスマイル 各利用状況 | 6 |
| ホームヘルパーステーション コール／デイホスピタル（通所リハ）／外来リハ各利用状況 | 7 |
| デイリハビリテーションセンター（通所リハ）／ケアラウンジ南大塚（通所介護）／居宅介護支援事業所しんしあ 各利用状況 | 8 |
| 地域包括支援センター かすみ・たいとう／SKIPトレーニングセンター／霞ヶ関南病院 外来 各利用状況 | 9 |
| 各研究大会における発表演題 | 10 |
| 実習・施設見学受入状況／ボランティア報告 | 11 |
| 行事報告 | 12 |
| 事故届事例分類／職員構成 | 13 |
| Financial Summary | 14 |
| Chronology 医療法人 真正会のあゆみ | 15 |

●入院相談状況

入院相談状況月次推移

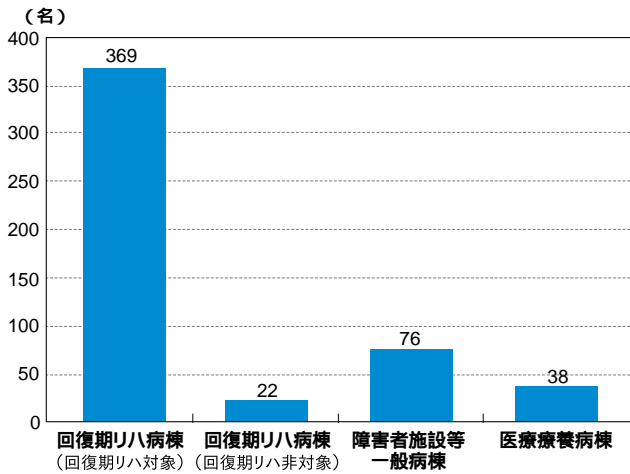


入院相談状況の推移

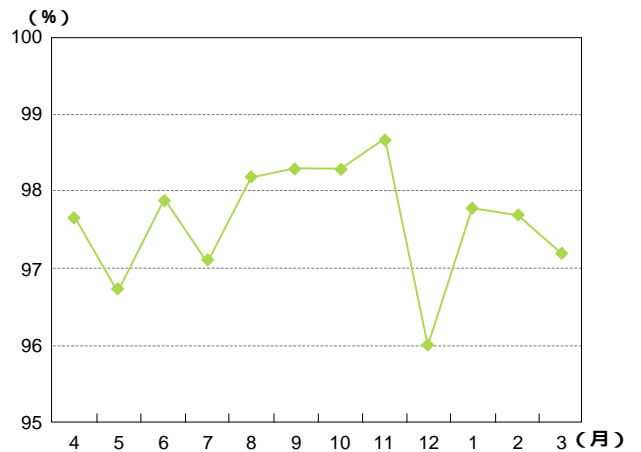


●入院状況

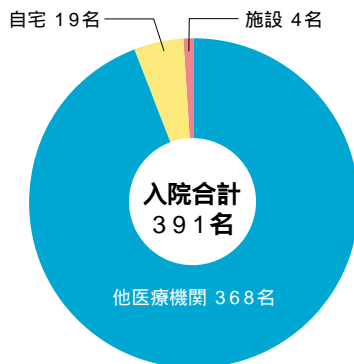
2013年度 霞ヶ関南病院入院患者数



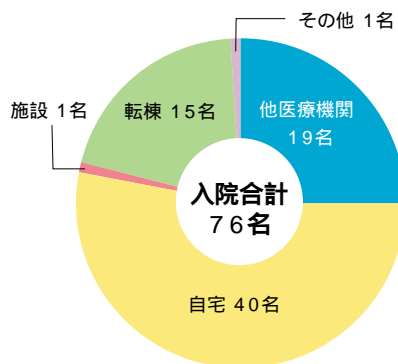
ベッド稼働率



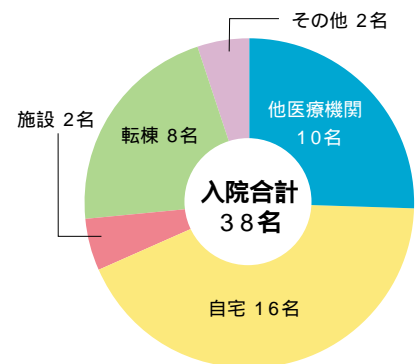
病棟別入院経路



回復期リハビリテーション病棟



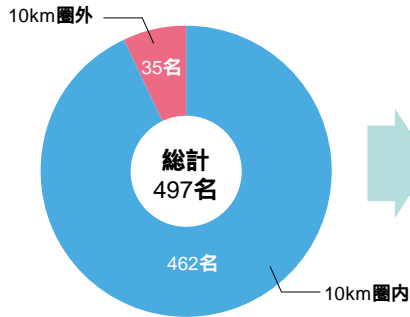
障害者施設等一般病棟



医療療養病棟

●医療連携

紹介元医療機関

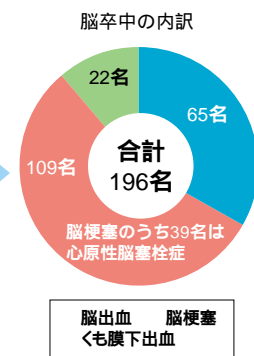
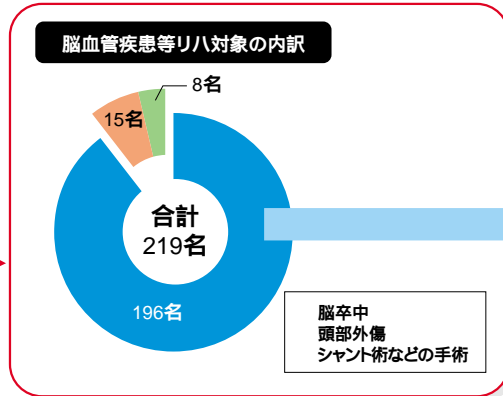
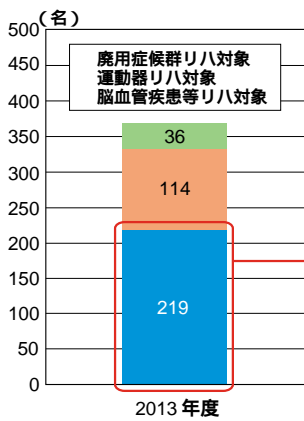


10km圏内医療機関の紹介患者数

| | |
|---------------------|-----|
| 埼玉医科大学国際医療センター(日高市) | 62名 |
| 武蔵野総合病院(川越市) | 61名 |
| 埼玉医科大学総合医療センター(川越市) | 59名 |
| 埼玉石心会病院(狭山市) | 57名 |
| 関越病院(鶴ヶ島市) | 24名 |
| 赤心堂病院(川越市) | 23名 |
| 池袋病院(川越市) | 22名 |
| 三井病院(川越市) | 19名 |
| 至聖病院(狭山市) | 8名 |
| 坂戸中央病院(坂戸市) | 5名 |

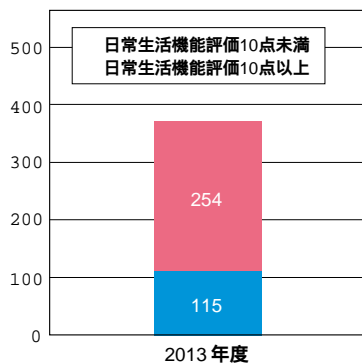


●回復期リハビリテーション対象入院患者 疾患別リハビリテーション内訳

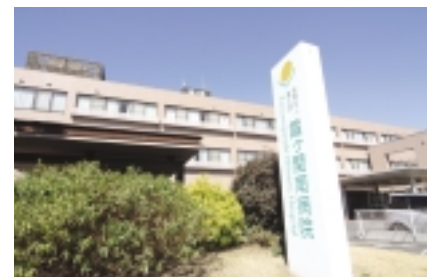
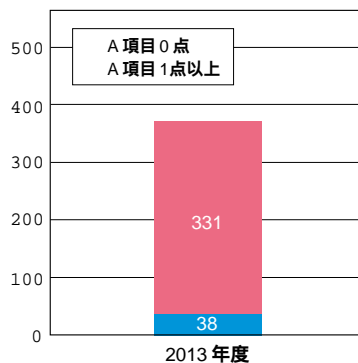


●回復期リハビリテーション病棟データ①

入院時日常生活機能評価



入院時看護必要度A項目



●回復期リハビリテーション病棟データ②

入院時データ mean±SD(median)

| | 発症年齢 | 発症から入院までの日数(日) | FIM運動 | FIM認知 | 日常生活機能評価(点) |
|-------------------|---------------|-----------------|-----------------|----------------|--------------|
| 脳血管疾患等 (n=219) | 70.6±11.9(72) | 40.2±12.5(40) | 38.1±21.9(34.5) | 18.4±8.8(18) | 8.3±4.9(8) |
| 運動器疾患 (n=114) | 81.0±10.4(82) | 37.0±12.5(37) | 49.2±16.6(51.5) | 23.8±7.3(25) | 5.9±2.9(6) |
| 廃用症候群 (n=36) | 75.8±11.7(78) | 29.1±15.8(30.5) | 35.8±21.5(33) | 18.2±8.8(17.5) | 9.5±3.8(9.5) |

退院時データ(疾患別入院日数、FIM利得・効率) mean±SD(median)

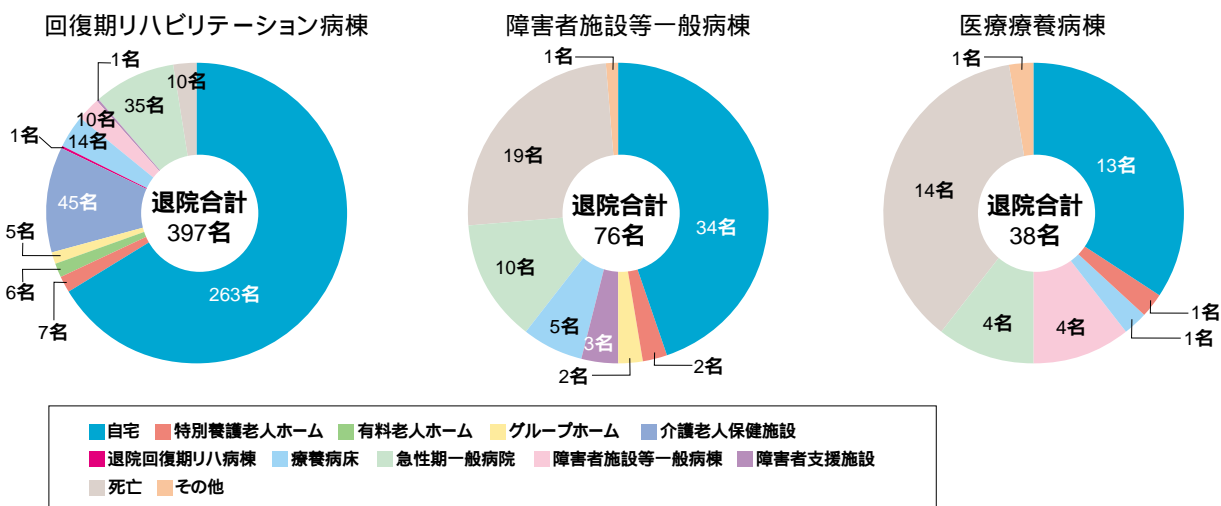
| | 入院日数(日) | 入院時FIM | 退院時FIM | FIM利得 | FIM効率 |
|-------------------|-------------|-----------------|------------------|-----------------|-----------------|
| 脳血管疾患等 (n=207) | 142±62(157) | 56.9±28.8(54.0) | 87.3±31.8(97.0) | 30.4±19.6(29.0) | 0.27±0.25(0.24) |
| 運動器疾患 (n=100) | 82±34(86.5) | 74.8±22.0(78.0) | 96.7±24.4(105.5) | 21.9±12.6(22.0) | 0.33±0.31(0.30) |
| 廃用症候群 (n=30) | 82±34(87) | 59.4±28.0(55.0) | 75.7±32.1(76.0) | 16.3±13.2(14.0) | 0.23±0.21(0.21) |

急な転院・死亡退院は除く

日常生活機能評価・重症患者回復率 回復期リハ算定期限内退院者対象

| | 2013年度 |
|---------------------------------|--------|
| 退院患者のうち、入院時の日常生活機能評価10点以上であった患者 | 65名 |
| 上記のうち、退院時日常機能評価が3点以上改善した患者 | 49名 |
| 日常生活機能評価が3点以上改善した重症者の割合 | 75.4% |

●退院状況



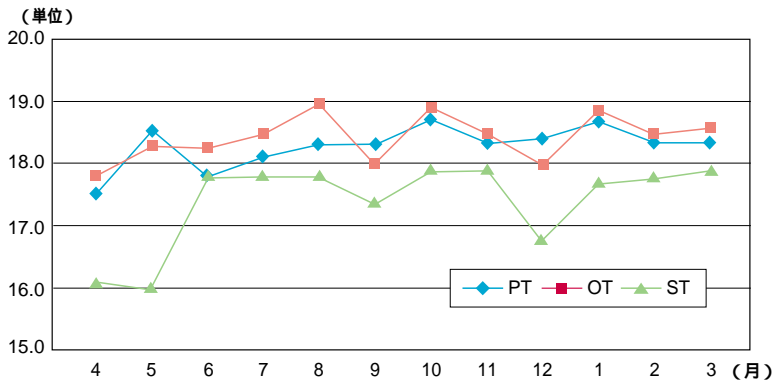
自宅退院患者の利用サービス状況 重複あり、コミケア入院の再開も含む

| | 外来 | 訪問医療 | 外来リハ | デイホスピタル | デイリハビリテーションセンター | 通所介護 | 訪問看護 | 訪問リハ | 訪問介護 | 居宅 |
|-----------|-----|------|------|---------|-----------------|------|------|------|------|-----|
| 全体(累計) | 33 | 36 | 19 | 30 | 78 | 4 | 38 | 65 | 9 | 78 |
| | 12% | 13% | 11% | 11% | 28% | 1% | 14% | 24% | 3% | 28% |
| 回復期病棟(累計) | 30 | 12 | 14 | 29 | 51 | 4 | 12 | 47 | 5 | 50 |
| | 11% | 4% | 5% | 11% | 18% | 1% | 4% | 17% | 2% | 18% |

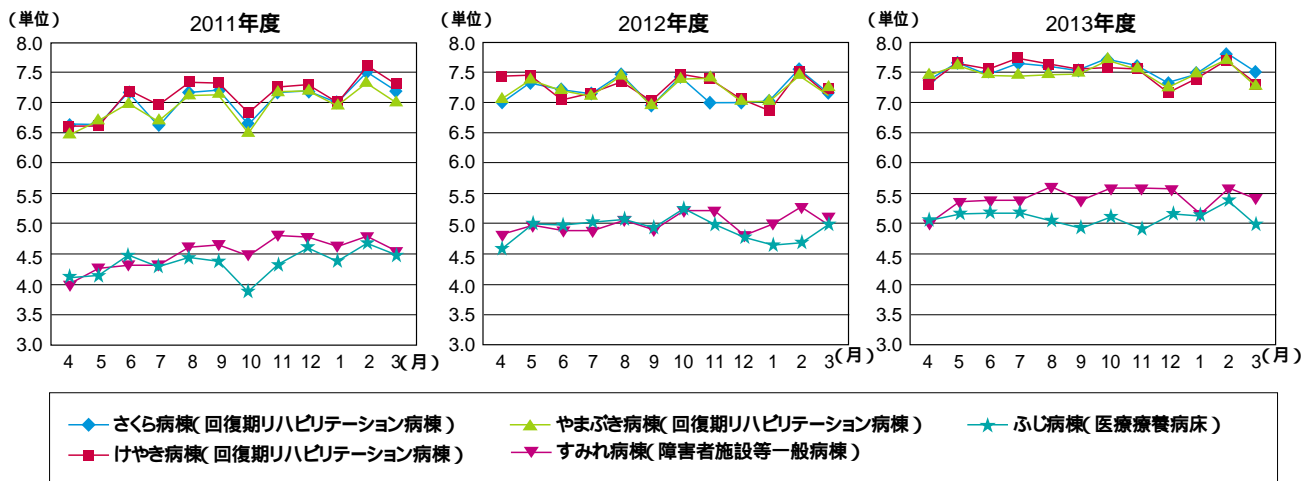
2013年度 法人の在宅サービス平均利用率 57.8%

●入院リハビリテーション状況

入院スタッフ1名の1日平均単位

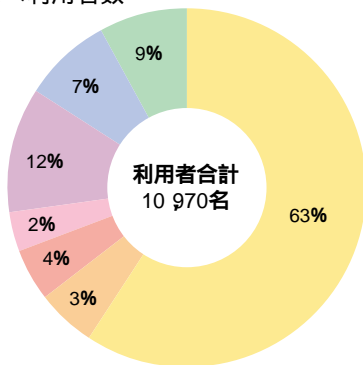


病棟別患者1日あたり実施単位数(平均)



●マルチルームの利用状況

延べ利用者数



| | |
|---------|---------|
| 利用者合計 | 10,970名 |
| 入院 | 6,945名 |
| デイホスピタル | 334名 |
| SKIP | 453名 |
| 外来 | 182名 |
| 家族 | 1,301名 |
| 一般 | 749名 |
| アダーズ | 1,006名 |

院内で実施されているレク活動

| 活動名称 | 内容 |
|--------|--|
| 倶楽部活動 | ・書道倶楽部 ・グループ体操 ・おはろこ倶楽部 ・みんなの音楽 ・僕らの音楽 ・麻雀倶楽部 ・絵画倶楽部 |
| マルチルーム | ・手工芸(30種類) ・音楽 ・ゲーム(卓球、Wiiなど) |

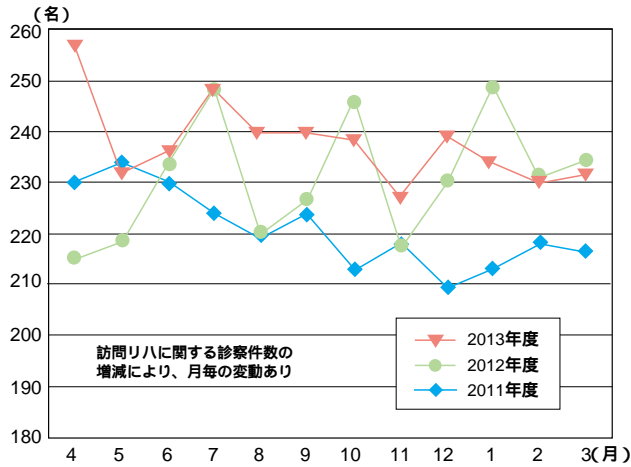
教室一覧(延べ実施回数と延べ参加人数)

| 教室名 | 実施回数 | 延べ参加人数 |
|---------------|------|--------|
| フラワーアレンジメント教室 | 3回 | 15名 |
| 手作りパン教室 | 3回 | 38名 |
| 手作りアロマ教室 | 2回 | 7名 |
| ウクレレ教室 | 1回 | 10名 |
| 書道教室 | 1回 | 5名 |



●霞ヶ関中央クリニック（訪問医療）

訪問医療 利用者数(含・特養)

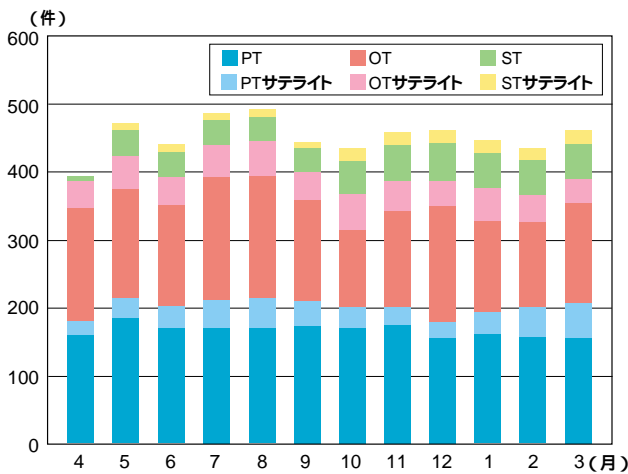


1ヵ月あたりの実績(2013年度)

| | |
|------------|--------------------------------------|
| 訪問診療利用者数 | 112.7名 |
| 訪問診療延べ回数 | 居宅療養管理指導 115.7回 往診 6.9回 訪問看護 1.2回 |
| 訪問リハ診察延べ回数 | 訪問 20.5回 外来 19.1回 |
| 真寿園入所者診察回数 | 193.4回 |
| 看取り件数 | 在宅 0.75件 真寿園 1.7件 |
| 新規・終了者数 | 新規 3.4件 終了 7.3件 |

●霞ヶ関中央クリニック（訪問リハ）

訪問リハ 職種別訪問件数

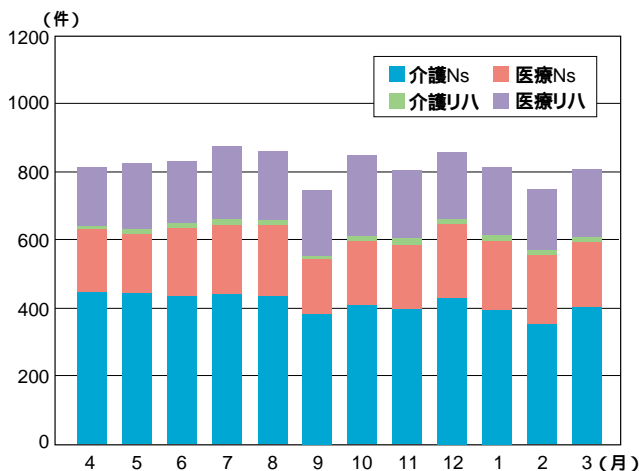


1ヵ月あたりの実績(2013年度)

| | |
|----------|---|
| 訪問リハ利用者数 | 本体事業所 112.7名 サテライト事業所 26.1名 |
| 訪問リハ延べ回数 | PT 199.8名 OT 149.6名 ST 74名 述べ 468.5名 |
| 平均介護度 | 2.9 |
| 新規・終了者数 | 新規 7.8名 終了 7.6名 |
| 加算算定件数 | 訪問介護連携 0.3件 短期集中リハ 20.8件 |
| 頻度割合 | 週2回 5.6% 週1回 70.9% 月2回 19.5% 月1回 3.6% 不定期 0.1% |

●訪問看護ステーション スマイル

職種別訪問件数

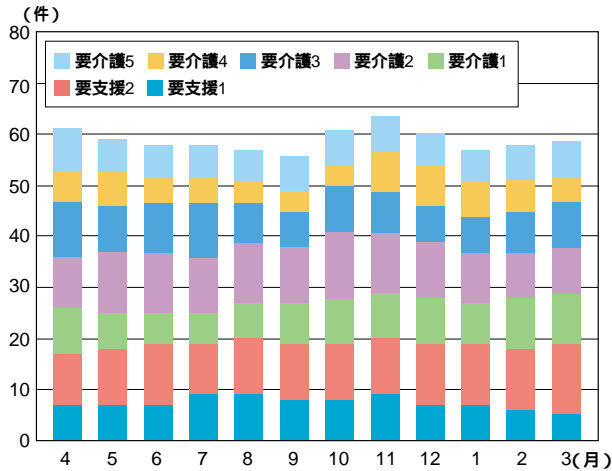


1ヵ月あたりの実績(2013年度平均)

| | |
|------------|--|
| 訪問看護利用者数 | 看護 150.8名 PT・OT・ST 58.5名 併用者 17.3名 |
| 訪問看護延べ件数 | 看護 585.8件 PT 97件 OT 77.8件 ST 40.5件 |
| 平均介護度 | 3.0 |
| 新規・終了者数 | 新規 8名 終了 7.5名 |
| 24時間体制対応件数 | 日中電話相談 18件 夜間電話相談 24件 緊急訪問(日中) 7件 緊急訪問(夜間) 15件 |
| 加算算定件数 | 緊急時訪問看護加算 125件 特別管理加算 42件 退院時共同指導加算 1.3件 初期加算 5件 ターミナル加算 0.5件 情報提供 41件 |

●ホームヘルパーステーション コール

要介護度別訪問件数

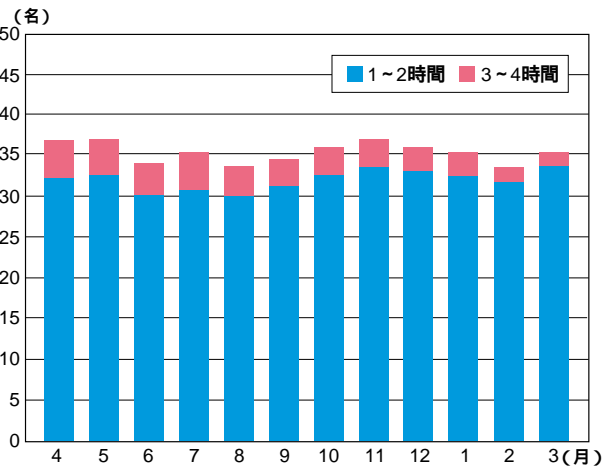


1ヵ月あたりの実績(2013年度平均)

| | |
|---------|---|
| 利用者数 | 60.3名 |
| 延べ件数 | 生活援助 71名(13%) 身体介護 394名(69%) 複合 105名(18%) |
| 新規・終了者数 | 新規 1.7名 終了 1.5名 |
| 平均介護度 | 2.6 |
| 加算算定件数 | 初回 2.8件 緊急時加算 0.3件 生活機能向上 2件 |

●デイホスピタル (通所リハ) ・外来リハ

平均利用者数



デイホスピタル・1ヵ月あたりの実績(2013年度平均)

| | |
|---------------|---|
| 通所リハ利用者数 | 145.3名 |
| 通所リハ延べ回数 | 903.7回 |
| 平均利用者数(1日あたり) | 36.1名 |
| 平均利用率 | 78.6% |
| 平均介護度 | 1.67 |
| 新規・終了者数 | 新規 5.8名 終了 5.7名 |
| 新規経路割合 | 在宅 40.6% 南回復期 31.9% 南外来 7.2% 急性期 10.0% 他回復期 8.7% 施設 1.5% |
| 終了経路割合 | 目標達成 17.7% 入院・入所 6% 死亡 2.9% サービス移行 42.6% その他 32.4% |
| 利用時間別割合 | 1~2時間 101.3名 2~3時間 4名 3~4時間 3.9名 |
| 加算算定件数 | リハマネ 93.1件 個別リハ 1186.1件 短期集中リハ 75.3件 居宅訪問 8.8件 認知症リハ 2.6件 |



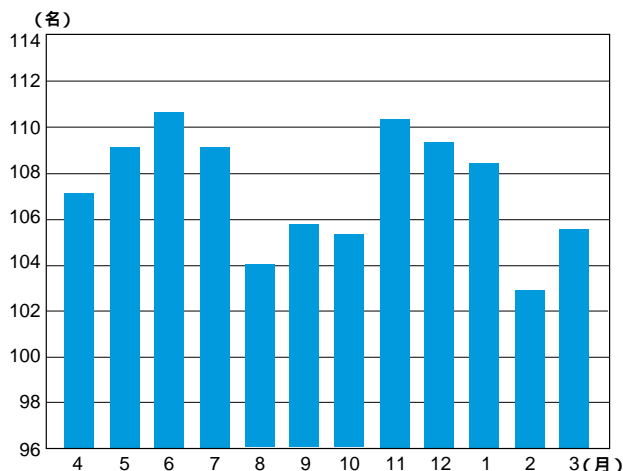
外来リハ・1ヵ月あたりの実績(2013年度平均)

| | |
|----------|--|
| 外来リハ利用者数 | 66.6名 |
| 外来リハ延べ回数 | 385.8回 |
| 新規・終了者数 | 新規 15.2名 終了 16.6名 |
| 新規経路割合 | 南 33.2% 他院 21.2% 本人・家族 0.5% その他 45.1% |
| 終了経路割合 | 目標達成 38.7% 入院・入所 21.2% 法人内サービス移行 4.0% その他 45.1% |
| 疾患別割合 | 脳血管疾患 72.2% 運動疾患 9.3% 神経難病 12% |



●デイリハビリテーションセンター（通所リハ）

平均利用者数

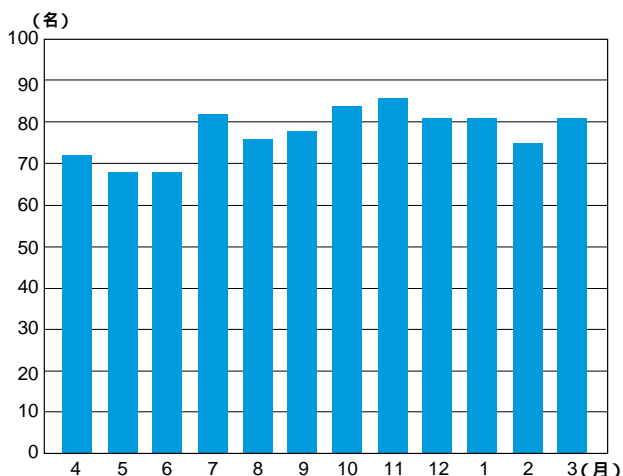


1ヵ月あたりの実績(2013年度平均)

| | | | |
|---------------|---|----------|--------|
| 通所リハ利用者数 | 337.8名 | 通所リハ延べ回数 | 903.7回 |
| 平均利用者数(1日あたり) | 107.3名 | 平均利用率 | 81.7% |
| 平均介護度 | 2.83 | | |
| 新規経路割合 | 在宅 19.5% 南回復期 23.5% 南維持期 12.5% 急性期 37.5% 他回復期 3.0% 施設 4.0% | | |
| 終了経路割合 | 目標達成 2.7% 入院・入所 50.0% 死亡 20.3% その他 27.0% | | |
| 利用時間別割合 | 2~3時間 0.2% 3~4時間 0.9% 4~6時間 27.4% 6~8時間 71.4% | | |
| 加算算定件数 | リハマネ 302.4件 個別リハ 2638.9件 短期集中リハ 326.5件 認知症短期集中リハ 24.1件 重度療養管理 96.7件 居宅訪問 18.6件 | | |

ケアラウンジ南大塚（通所介護）

平均利用者数

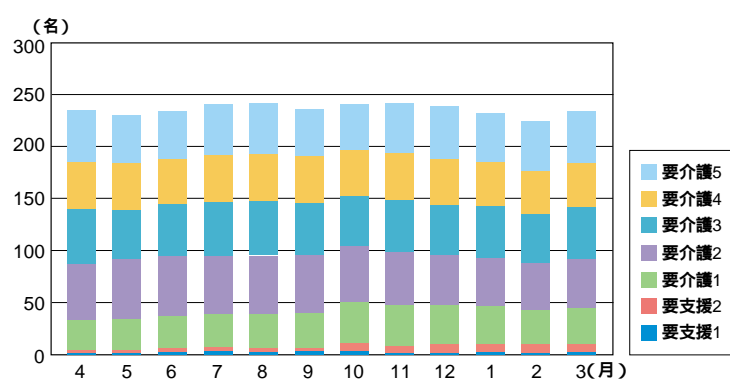


1ヵ月あたりの実績(2013年度平均)

| | | | |
|---------------|--|----------|-------|
| 通所介護利用者数 | 77.8名 | 通所リハ延べ回数 | 593回 |
| 平均利用者数(1日あたり) | 23.1名 | 平均利用率 | 81.9% |
| 平均介護度 | 1.75 | 平均新規利用者数 | 2.9名 |
| 新規経路割合 | 在宅 88.5% 南回復期 8.6% 急性期 2.9% | | |
| 平均終了利用者数 | 2.5名 | | |
| 終了経路割合 | 目標達成 3.3% 入院 23.3% 入所 36.7% 死亡 6.7% その他 30.0% | | |
| 平均利用時間別割合 | ~3時間 3.5% 3~5時間 3.8% 5~7時間 91.3% 7~9時間 1.4% | | |
| 加算算定件数 | 選択複数実施(運動器・栄養) 7.5件 運動機能向上 13.1件 個別機能訓練 452件 個別機能訓練 452件 栄養改善 18.5件 入浴介助 375.8件 | | |
| ときも運動教室 | 平均利用者数 10.1名 平均利用回数 76.6回 利用率 88% | | |

●居宅介護支援事業所 しんしあ

要介護度別給付管理数



1ヵ月あたりの実績(2013年度平均)

| | |
|---------|---|
| 給付管理数 | 230件 |
| 受託プラン件数 | 7件 |
| 平均介護度 | 3.0 介護度3~5の割合:61% |
| 新規・終了者数 | 新規 7名 終了 7名 |
| 平均担当件数 | 35件 |
| 加算算定件数 | 初回 2.7件 入院時連携・9.5件 退院退所 6.4件、認知症 48.1件 |

●地域包括支援センター かすみ・だいとう

各種事業の実施状況

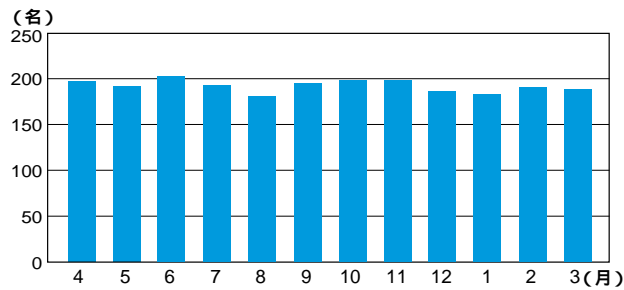
| | かすみ | だいとう |
|---------------|---------|---------|
| 認知症サポーター養成講座 | 7回 455人 | 6回 158人 |
| 介護予防サポーター養成講座 | 10人 | 10人 |
| 出張相談会 | 12回 | 4回 |
| 出張講座 | 51回 | 28回 |
| 認知家族介護支援教室 | 3回 | 3回 |
| オレンジカフェ | 14回 | 12回 |

1ヵ月あたりの実績(2013年度平均)

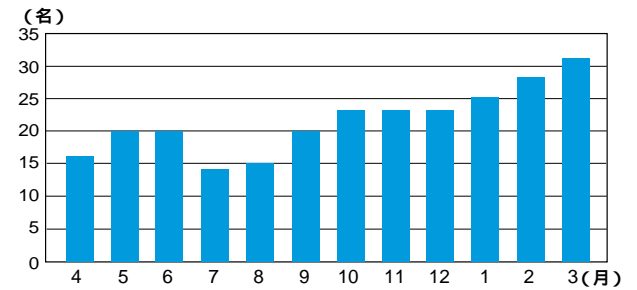
| | かすみ | だいとう |
|----------|--------|--------|
| 給付管理数 | 169.6件 | 119.4件 |
| 委託プラン件数 | 79.1件 | 47.3件 |
| 委託率 | 46.5% | 39.6% |
| 新規利用者数 | 6.7名 | 6.0名 |
| 終了利用者数 | 3.0名 | 4.9名 |
| ケアマネ担当件数 | 33.9件 | 29.7件 |

●SKIPトレーニングセンター

総利用者数推移



パーソナル利用者数推移



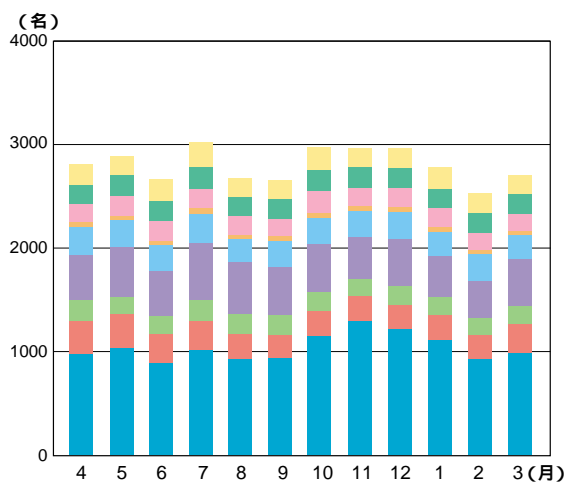
1ヵ月あたりの実績(2013年度平均)

| | |
|----------------|-----------------------|
| 利用者数 | 192名 |
| 延べ利用者数 | 1,999名 |
| 1日平均利用者数 | 66.9名 |
| 新規・終了 | 新規 18.2名 終了 18.6名 |
| パーソナルトレーニング | 利用者数 21.5名 実施回数 98.4回 |
| ときも運動教室(市委託事業) | 利用者数 14.2名 利用率 81% |
| SKIP運動教室 | 65.3名 |



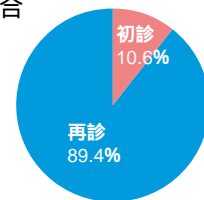
●外来 (霞ヶ関南病院)

外来受診延べ患者数状況

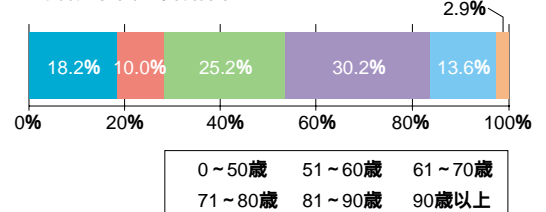


- 歯科
- 整形外科
- 眼科
- 泌尿器科
- 糖尿病内科
- 皮膚科
- リウマチ科
- リハビリ
- 内科

初診再診算定割合



年齢別来院者割合



●各研究会等における発表演題（全国学会のみ記載）

日本訪問リハビリテーション協会 第2回学術大会 in 松本 2013年6月8日～9日

| 演題 | 所属等 | 演者 |
|-----------------------|------|--------------|
| サテライト型訪問リハビリ事業所の開設と実践 | 訪問リハ | 村松奈々恵（理学療法士） |

第50回 日本リハビリテーション医学会学術集会 2013年6月13日～15日

| 演題 | 所属等 | 演者 |
|---------------------------|-----|----------|
| 訪問診療、訪問・通所リハビリ利用者のボツリヌス療法 | 医局 | 立川太一（医師） |

第10回 日本口腔ケア学会総会・学術集会 2013年6月22日～23日

| 演題 | 所属等 | 演者 |
|---------------|-----|--------------|
| 口腔への多職種での取り組み | 外来 | 佐藤寿美恵（歯科衛生士） |

第47回 日本作業療法学会（大阪開催） 2013年6月28日～30日

| 演題 | 所属等 | 演者 |
|--------------------------------------|--------|-------------|
| 回復期リハビリテーション病棟における入浴方法の検討～体幹機能に着目して～ | やまぶき病棟 | 大島大輝（作業療法士） |

第25回 日本運動器科学会 2013年7月6日

| 演題 | 所属等 | 演者 |
|-------------------------------------|-----|----------|
| 回復期と生活期の連携から運動器疾患患者を地域でどうみ（診・観）ていくか | 病院長 | 伊藤 功（医師） |

全国老人デイケア研究大会2013 in 仙台 2013年9月28日～29日

| 演題 | 所属等 | 演者 |
|----------------------------|----------|-------------|
| 在宅生活を長く支える通所リハの役割とは | デイリハセンター | 渋谷香織（作業療法士） |
| 居宅訪問後の通所リハビリでの関わり～ケアの立場から～ | デイリハセンター | 鈴木秀一（介護福祉士） |
| 短時間通所での“してみたい”活動への取り組み | デイホスピタル | 西田 晃（作業療法士） |
| 地域で充実した生活を送るために短時間通所ができること | デイホスピタル | 安藤祥子（言語聴覚士） |

第55回 全日病学会 in 埼玉 2013年11月2日～3日

| 演題 | 所属等 | 演者 |
|----------------|---------|--------------|
| 多職種で取り組む医療安全活動 | 医療安全委員会 | 佐々木誠子（作業療法士） |

第21回 日本慢性期医療学会 第3回 アジア慢性期医療学会 2013年11月14日～15日

| 演題 | 所属等 | 演者 |
|------------------------------------|-----------|--------------|
| サテライト型訪問リハビリ事業所の実践と課題 | 訪問リハ | 内田志保（作業療法士） |
| 離床準備の工夫により連続座位時間の延長が図れた取り組み紹介 | すみれ病棟 | 吉田和正（理学療法士） |
| 当院の障害者施設等一般病棟、医療療養病棟での看取りについての調査 | すみれ病棟 | 神戸知絵（看護師） |
| 長期慢性期リハビリテーションにおける機能向上に関する検討 | ふじ病棟 | 深井 勉（作業療法士） |
| 長期入院生活における、生きがいを意識した「スープ作りの会」を実施して | ふじ病棟 | 鈴木千夏（介護福祉士） |
| 活動量計の比較 腰着用型と手首着用型 | デイリハセンター | 小林真都香（理学療法士） |
| レクチャーとグループワークを通じた自主性へのアプローチ | ケアラウンジ南大塚 | 山崎宏美（介護福祉士） |

リハビリテーション・ケア合同研究大会 千葉2013 2013年11月22日～23日

| 演題 | 所属等 | 演者 |
|----------------------------|------------|---------------|
| 在安心して在宅生活を送るための電話相談による取り組み | スマイル | 大谷浩美（看護師） |
| ケアプランスキルアップの取り組みについて | しんしあ | 高瀬紀子（介護支援専門員） |
| 入院患者の発熱からみる歯科衛生士の役割について | やまぶき病棟 | 伊東雅子（歯科衛生士） |
| 自転車練習ガイドラインの作成について | リハビリテーション部 | 荒木友希（理学療法士） |

回復期リハビリテーション病棟協会 第23回 研究大会 in 名古屋 2014年2月7日～8日

| 演題 | 所属等 | 演者 |
|--|--------|-------------|
| 同一事例による医療ソーシャルワーカーの視点の比較 | ふじ病棟 | 秋津望実（社会福祉士） |
| 在宅生活に向けた、回復期リハビリテーション病棟での栄養指導のあり方について | けやき病棟 | 中島理絵（管理栄養士） |
| 回復期リハビリテーション病棟多職種チームにおける薬剤師の役割 | やまぶき病棟 | 間世田洋（薬剤師） |
| 回復期リハビリテーション病棟における睡眠のアセスメント | けやき病棟 | 石野 努（看護師） |
| 当院回復期リハビリテーション病棟施設退院患者における下肢装具利用状況に関する調査 | けやき病棟 | 西田和正（理学療法士） |
| 当院回復期リハビリテーション病棟における経管栄養患者の臨床的特徴 | けやき病棟 | 土屋里味（言語聴覚士） |

第14回 埼玉県包括的リハビリテーション研究会 2014年2月8日

| 演題 | 所属等 | 演者 |
|-----------------------------------|------|-------------|
| 重度障害を呈するも継続的にリハビリを行う事で自宅復帰に繋がった症例 | ふじ病棟 | 依田太一（作業療法士） |

第1回 慢性期リハビリテーション学会 2014年3月16日

| 演題 | 所属等 | 演者 |
|---------------------------------|---------|--------------|
| 当院回復期リハ病棟退院後に対するフォローアップについて | やまぶき病棟 | 前川慶亮（理学療法士） |
| 短時間通所リハビリテーションでの“してみたい”活動への取り組み | デイホスピタル | 荒木まどか（作業療法士） |

看護部

| 在籍校 | 受入人数 |
|-----------------------|------|
| 川越市医師会川越看護専門学校(准看護学科) | 150名 |
| 川越市医師会川越看護専門学校(看護学科) | 50名 |
| 西武文理大学 看護学部 | 16名 |
| 国立障害者リハビリテーションセンター学院 | 2名 |

訪問介護 コール

| 在籍校 | 受入人数 |
|----------|------|
| 文京学院大学 | 4名 |
| 埼玉福祉専門学校 | 12名 |

医療福祉相談部

| 在籍校(順不同) | 受入人数 |
|----------------------------|---------------|
| 武蔵野大学・文京学院大学・立教大学・日本社会事業大学 | 社会福祉援助技術実習 4名 |

施設見学 20施設(団体) 197名

リハビリテーション部

| 在籍校 | 受入人数 |
|---|--------------------------------|
| 文京学院大学・日本医療科学大学・埼玉県立大学・目白大学・葵メディカル・社会医学技術学院・医学アカデミー・帝京平成大学・北里大学・国立障害者リハビリテーションセンター学院・日本リハビリテーション専門学校・人間総合科学大学 | 総合実習 17名 評価実習 7名 見学実習 2名 |

訪問看護ステーション スマイル

| 在籍校 | 受入人数 |
|----------------|------|
| 川越市医師会川越看護専門学校 | 32名 |
| 毛呂病院看護専門学校 | 38名 |

IP演習

| 在籍校 | 受入人数 |
|---------------|------|
| 埼玉県立大学・埼玉医科大学 | 6名 |

医局

| 在籍校 | 受入人数 |
|-------------|------|
| 埼玉医科大学(研修医) | 2名 |

●ボランティア報告報告

2011年に発生した東日本大震災以降、社会福祉法人真寿会と医療法人真正会は、ボランティア活動を通して、事業理念の1つである「社会貢献」の実践を続けています。

■旧騎西高校

期 間：2011年4月20日～2013年11月30日迄(毎週火・木・土) ※避難所閉鎖に伴い支援活動終了

支援日数：延べ517日

支援者数：延べ4,965名/スタッフ数：延べ1,10名

支援内容：ストレッチ体操、社協への支援(にこにこサロン、デイサービス)、マシントレーニング、体力測定



■コミュニティー(応急仮設住宅)巡回支援(2014.4.1現在)

期間：2011年10月5日～ 現在支援継続中(第2・4週水・木)

*福島県内(郡山市：富田、日和田、喜久田 会津若松市：会津若松 いわき市：いわき)

支援日数：延べ109日

支援者数：延べ2,243名/スタッフ数：延べ4714名

支援内容：集団体操、創作活動、体力測定、個別相談

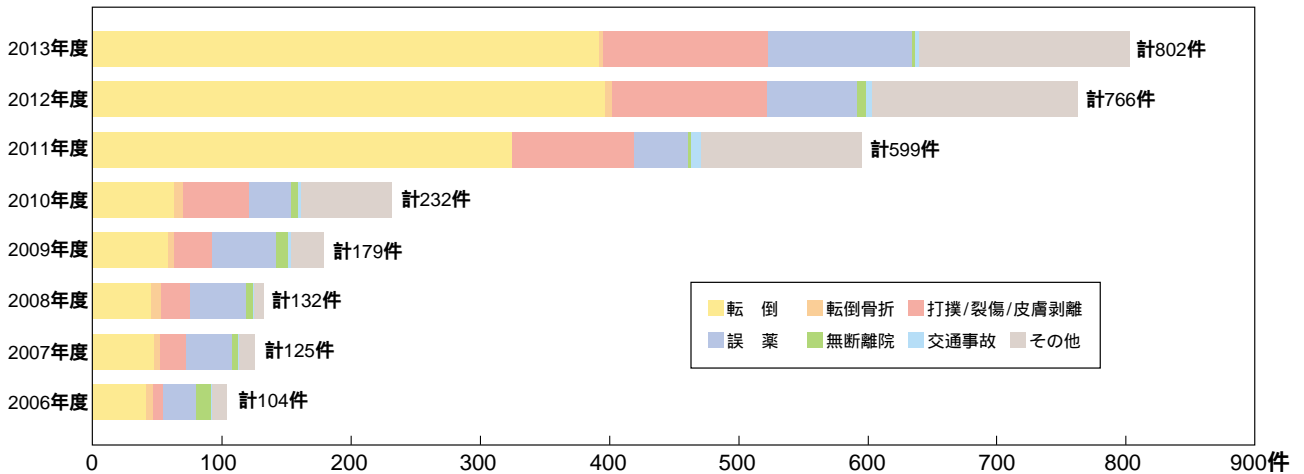


| | | | | | |
|----|---|--|-----|---|--|
| 4月 | 1~3日 4日 13日 16日 21日 23日 25日 30日 | 法人新人研修(真正会 28名) 長崎リハビリテーション病院新人研修見学(副部長4名) 法人新人ケア研修 医療安全研修会(誤薬について) 医療安全研修会(活動度について) 法人新人ケア研修/ボランティア感謝の集い  職員バレーボール大会 医療安全研修会(治療について) | 10月 | 4日 7~12日 12日 17・18日 28日 | 法人新人研修 人事交流 札幌西円山病院 第20回 地域感謝祭 ふれあい広場  職員旅行(新潟:龍言) 予演会 |
| 5月 | 8日 11日 16日 18日 20日 20・21日 26日~ 6/3 | ウェルカムパーティー 真寿会真正会合同就職説明会 第3回 口腔リハ研修会 ガレリアコンサート 童謡サークルレガート FOT サロンに職員専用売店「まこと屋」オープン 発表相談会(第1回目) 海外研修 (オーストラリア)  | 11月 | 2・3日 14・15日 22・23日 29日 | 第55回 全日病学会 in 埼玉(1演題発表) 第21回 日本慢性期医療学会 第3回 アジア慢性期医療学会 (7演題発表) リハビリテーション・ケア合同研究大会 千葉2013 (4演題発表) バレーボール大会(ASK杯)  |
| 6月 | 8・9日 10日 13~15日 19日 21日 22・23日 | 日本訪問リハビリテーション協会 第2回学術大会 in 松本 (1演題発表) 予演会 第50回 日本リハビリテーション医学会学術集会(1演題発表) バイキング  一般社団法人 全国老人デイケア協会 総会 設立式典 第10回 日本口腔ケア学会総会・学術集会(1演題発表) | 12月 | 21日 29日 | ガレリア クリスマスコンサート 法人忘年会  |
| 7月 | 18日 20日 28日 | リビングルーム(島田哲也さん・島田まきさん) ガレリアコンサート フラダンス「ハウイフラススタジオ」 ふれあい看護体験  | 1月 | 1日 | 新年 お屠蘇  |
| 8月 | 2日 24日 30・31日 | 夕涼み花火大会(南病院)  真寿会真正会合同就職説明会 日本臨床医療福祉学会(長野・松本) | 2月 | 7・8日 21日 27日 | 回復期リハビリテーション病棟協会 第23回 研究大会 in 名古屋(6演題発表)  第14回 埼玉県包括的リハビリテーション研究会(1演題発表) 老人医療を専門に考える会 施設見学会(51名来院) 第2回 ASK会(霧ヶ関南病院)  |
| 9月 | 12日 16日 18日 20・21日 28・29日 30日 ~10/3 | 第1回ASK会(愛和病院) 敬老を共に祝う会 全国老人デイ・ケア全国大会 予演会 真寿会真正会役職者研修(えすばわーる伊佐沼) 第28回 全国老人デイ・ケア研究大会 2013 in 仙台  埼玉県立大学 IP 演習 | 3月 | 1・2日 5・11日 16日 | 真寿会真正会役職者研修(えすばわーる伊佐沼)  職員日帰り旅行(スカイツリー) 第1回 慢性期リハビリテーション学会(2演題発表) |

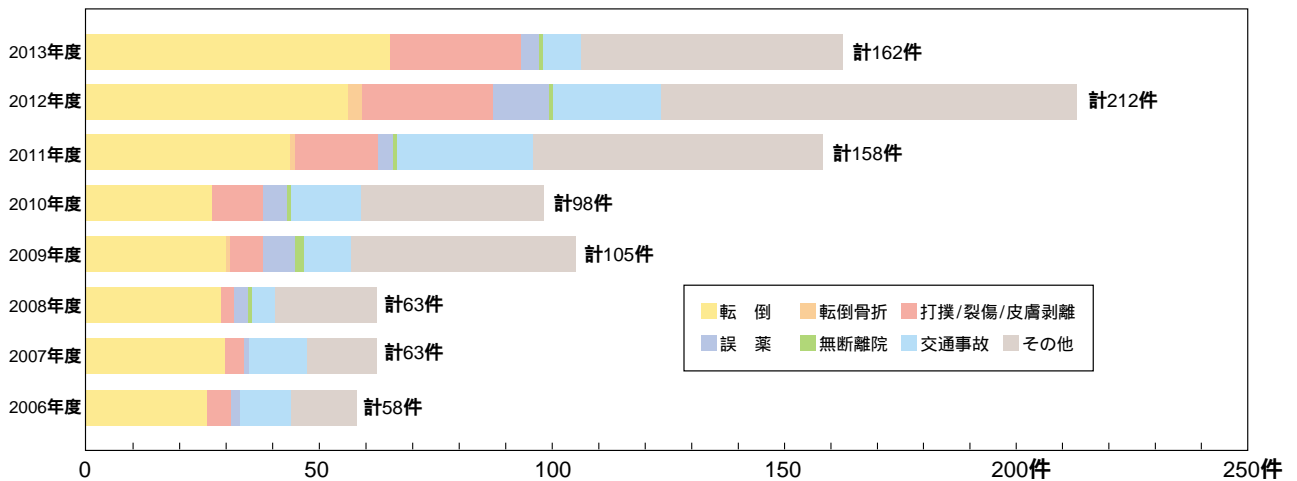
● 事故届事例分類

※2011年度の途中より「転倒の発見」事象をヒヤリハット報告から事故届に変更したため、他年度より件数が多くなっています。

ホスピタルケア部



コミュニティケア部



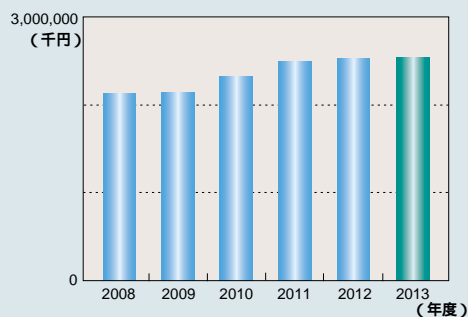
● 職員構成 (2014年4月1日現在)

| 職種 | 常勤 | 非常勤 | 合計 | 職種 | 常勤 | 非常勤 | 合計 |
|--------|----|-----|-----|---------|-----|-----|-----|
| 医師 | 12 | 35 | 47 | ケアマネジャー | 10 | - | 10 |
| 正看護師 | 75 | 33 | 108 | 放射線技師 | 2 | - | 2 |
| 准看護師 | 37 | 9 | 46 | 薬剤師 | 5 | - | 5 |
| 介護福祉士 | 66 | 19 | 85 | 薬局助手 | 2 | - | 2 |
| ケアワーカー | 26 | 17 | 43 | 管理栄養士 | 12 | - | 12 |
| 理学療法士 | 78 | 1 | 79 | 歯科衛生士 | 8 | 3 | 11 |
| 作業療法士 | 56 | - | 56 | 臨床検査技師 | 1 | 1 | 2 |
| 言語聴覚士 | 39 | 1 | 40 | 視能訓練士 | - | 1 | 1 |
| 音楽療法士 | 2 | - | 2 | 事務員 | 45 | 4 | 49 |
| 健康運動士 | 6 | 1 | 7 | 用務 | - | 36 | 36 |
| レクワーカー | 4 | - | 4 | 保育士 | 7 | 1 | 8 |
| 社会福祉士 | 19 | - | 19 | 登録H・入浴 | - | 19 | 19 |
| | | | | 合計 | 548 | 150 | 698 |

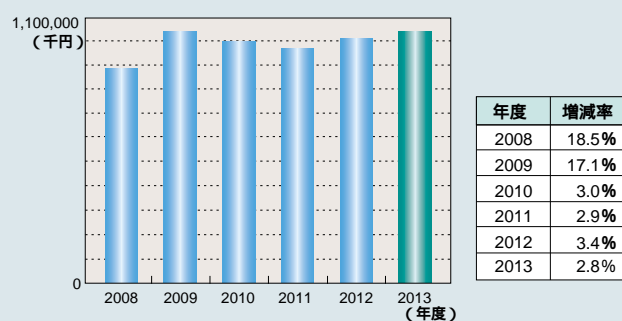
Financial Summary

主な収入 Income

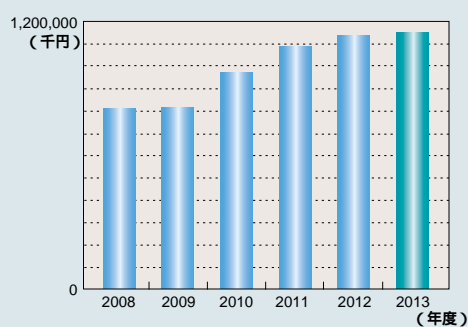
入院収入



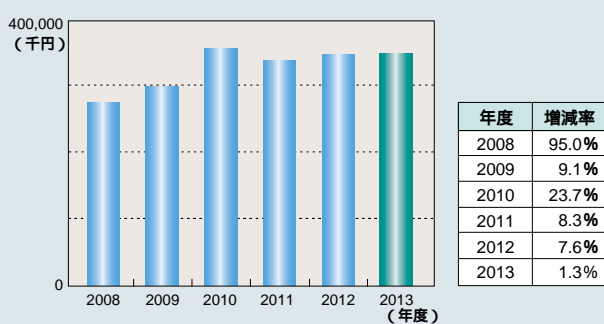
外来収入



リハビリ収入

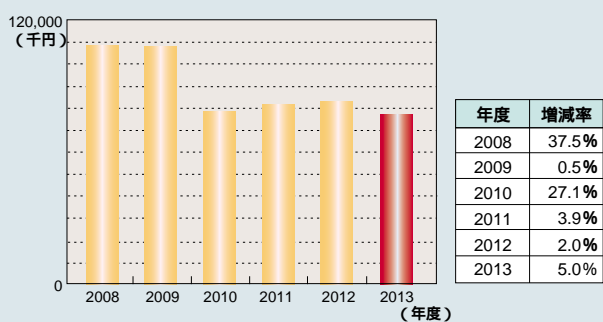


室料差額収入・その他収入

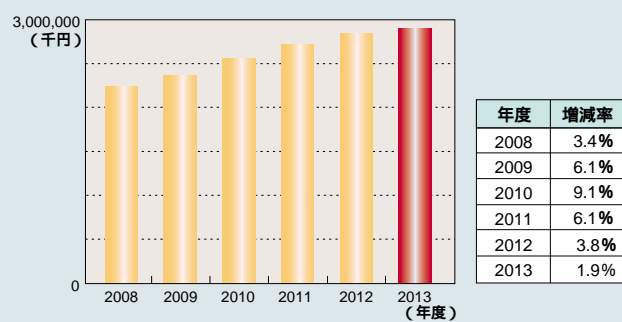


主な支出 Expenditure

薬品費



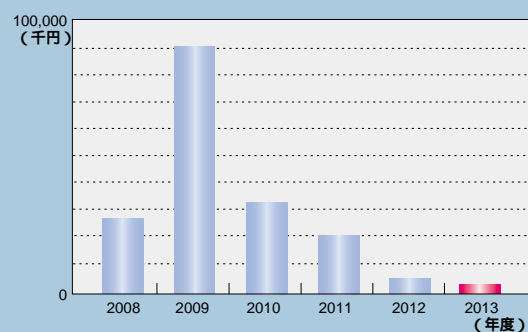
給与費



減価償却費



経常損益



| | | |
|-------|------------|---|
| 1972年 | (昭和47年) | 霞ヶ関中央病院開設 |
| 1976年 | (昭和51年) | 病院ボランティア導入 |
| 1977年 | (昭和52年) | 特別養護老人ホーム真寿園設立 |
| 1978年 | (昭和53年) | 霞ヶ関中央病院 98床に増床 |
| 1980年 | (昭和55年) | 霞ヶ関中央病院 108床に増床 |
| 1980年 | (昭和55年) | 霞ヶ関中央病院 デイホスピタル設置 |
| 1982年 | (昭和57年) | 霞ヶ関中央病院 120床に増床 |
| 1982年 | (昭和57年) | 川鶴診療所開設 |
| 1984年 | (昭和59年) | 霞ヶ関中央病院 200床に増床 |
| 1985年 | (昭和60年) | 会員組織「かすみ会」設置(保健・予防) |
| 1987年 | (昭和62年) | 霞ヶ関南病院開設(100床) |
| 1988年 | (昭和63年) | デイホスピタル、霞ヶ関南病院に移設 |
| 1988年 | (昭和63年) | 霞ヶ関中央病院 リハビリテーション部門承認(理学・作業療法) |
| 1990年 | (平成2年) | 霞ヶ関南病院 在宅医療開始 |
| 1994年 | (平成6年) | 訪問看護ステーション「やさしい手」開設 |
| 1998年 | (平成10年) | 訪問看護ステーション「スマイル」開設 |
| 1998年 | (平成10年) | 霞ヶ関南病院、療養型病床(127床)認可 |
| 1998年 | (平成10年) | 霞ヶ関南病院・総合リハビリテーション施設認可 |
| 1999年 | (平成11年) | 霞ヶ関南病院・在宅介護支援センター「かすみ」開設 |
| 1999年 | (平成11年) | 霞ヶ関中央病院の外来機能を拡張、強化(一般36床、療養型50床) |
| 1999年 | (平成11年) | 霞ヶ関南病院(療養型199床) |
| 2000年 | (平成12年) | ホームヘルパーステーションコール開設 |
| 2000年 | (平成12年) | ホームヘルパー養成研修開始 |
| 2000年 | (平成12年5月) | 霞ヶ関南病院、回復期リハビリテーション病棟(やまぶき・42床)承認 |
| 2000年 | (平成12年7月) | 霞ヶ関南病院、回復期リハビリテーション病棟(さくら・42床)承認、計84床 |
| 2001年 | (平成13年10月) | 霞ヶ関中央病院、一般病棟36床を介護療養型病床へ 計86床 |
| 2001年 | (平成13年10月) | 霞ヶ関南病院、回復期リハビリテーション病棟(すみれ・37床)承認、計121床 |
| 2002年 | (平成14年3月) | 霞ヶ関南病院、回復期リハビリテーション病棟(けやき・37床)承認、計158床 |
| 2002年 | (平成14年4月) | 地域リハビリテーション広域支援センターの中核医療機関となる |
| 2002年 | (平成14年6月) | SKIPトレーニングセンター竣工 |
| 2003年 | (平成15年5月) | 安比奈クリニック開設 |
| 2004年 | (平成16年5月) | 霞ヶ関中央病院 医療療養病床へ 計86床 |
| 2004年 | (平成16年7月) | 通所介護「ケアラウンジ南大塚」開設 |
| 2005年 | (平成17年10月) | 霞ヶ関南病院 アネックス棟増築 |
| 2005年 | (平成17年11月) | 霞ヶ関南病院 財団法人日本医療評価機構 認定 |
| 2006年 | (平成18年4月) | 川越市地域包括支援センター「かすみ」開設 |
| 2006年 | (平成18年7月) | 霞ヶ関中央病院デイリビング(通所リハビリテーション)開設 |
| 2006年 | (平成18年7月) | 霞ヶ関中央病院86床より77床へ |
| 2006年 | (平成18年9月) | 川鶴診療所閉院 |
| 2007年 | (平成19年4月) | 障害者一般病棟(すみれ37床ふじ41床)承認、計78床 回復期リハビリテーション病棟(けやき37床さくら42床やまぶき42床)承認計121床 |
| 2007年 | (平成19年8月) | 霞ヶ関南病院外来棟オープン |
| 2008年 | (平成20年8月) | BLENZ COFFEE 霞ヶ関南病院店 open |
| 2009年 | (平成21年5月) | 霞ヶ関南病院 通所介護「デイリビング」開設 霞ヶ関中央病院 通所リハビリテーション「デイ・リハビリテーションセンター」に名称変更 |
| 2009年 | (平成21年6月) | 霞ヶ関中央病院(77床)閉院 霞ヶ関中央クリニック(19床)開設 安比奈クリニック閉院(霞ヶ関中央クリニックへ統合) |
| 2010年 | (平成22年12月) | 通所介護「デイリビング」、デイ・リハビリテーションセンターに機能統合 |
| 2012年 | (平成24年4月) | 川越市地域包括支援センター「だいたう」開設 |
| 2012年 | (平成24年8月) | 回復期リハビリテーション病棟123床へ 医療療養病棟39床へ(ふじ病棟) |
| 2012年 | (平成24年10月) | 訪問リハ サテライト事業所開設 |
| 2013年 | (平成25年7月) | 法人年表設置 |
| 2014年 | (平成26年3月) | 福島県社会福祉協議会より表彰(東日本大震災社会福祉功労表彰) |



真正会
Shinseikai

rehabilitation & community care

Annual Report

2013~2014

DATA FILE