

Shinseikai Information Magazine



Photographed by Masami Saito

Contents

巻頭言「新年度を迎えて」	P.1
「2018 年度新入職員研修開催報告」	P.2
特集「霞ヶ関南病院 地域連携室の取り組み」	P.3
シリーズ 知ってますか!?! 「臨床検査技師」	P.5
地域リハ・ケアサポートセンター コラム	P.6
KASUMI KITCHEN	P.7
SHINSEIKAI TOPICS	P.8
霞ヶ関南病院 外来担当医一覧表	P.10
INFORMATION	裏表紙

Vol.36
2018.05
Early summer

新年度を迎えて

医療法人真正会 理事長 斉藤正身

今年度も新たな仲間が加わりました。新社会人も多く、新人研修では不安もあるでしょうが、希望に胸膨らませた青年たちが眩しく映りました。息切れしないように頑張ってください。

今年度は法人開設45周年ですが、姉妹法人である一般社団法人「Hauskaa」が、霞ヶ関中央病院跡にシニア世代を意識した4階建のマンションを建設し、1階フロアには地域の方々がご利用できるデリカテッセンや各種ショップ（テナント）を計画中です。

この地域自体が私たちの法人と同じ時期に造成されました。当時は多くの店舗で賑わうコミュニティスペースがありました。今回規模は小さいですが、地域の皆さんが買い物が出来たり集えたりするコミュニティを病院跡に展開できればと夢を描いてみました。私自身もこの地に住みはじめて45年近く経ちますが、若い人たちも徐々に増えてきていますので、様々な世代が集える活気のある街を再現したいと強く思っています。そのためには、私たちグループだけで描く夢ではなく、地域の皆さんと共に作り上げられることを願っています。パン屋さんもあったら良いですね。

説明不足でしたが、「Hauskaa」は、フィンランド語で「楽しい時間」という意味です。医療法人や社会福祉法人が手掛けることができない地域サービスを展開する予定です。その中心的な存在が今回の集合住宅になります。一般社団法人は、営利を目的としない非営利法人ですが、「町づくり」の一翼を担えるような存在でありたいと思っています。真寿会・真正会と共に地域に根ざしたグループとして活動していきたいですね。今後の具体的な活動は乞うご期待です。よろしく申し上げます。





2018 年度新入職員研修を行いました。

真正会では、4月2日に25名の新しい仲間を迎え姉妹法人である真寿会と共に2週間を掛けて新入職員研修を法人研修・宿泊研修・ケア研修・実践プログラムの4部構成にて行いました。

法人研修では、理事長より両法人の事業理念「老人にも明日がある」の原点からの法人のあゆみ、リハビリテーションについてなどの想いが伝えられ、副理事長、病院長をはじめとして各所属長より医療・看護・介護・リハビリテーションなどの専門的内容の基本の事から社会人としてのマナー研修として、挨拶、言葉遣い、印象、心構えといった内容、また認知症サポーター養成講座も行い、サポーターとしてのオレンジリングの取得をしています。

宿泊研修では、「真寿会・真正会のスタッフとして私たちは〇〇を大切にします」をテーマにワークショップを行い、笑顔、挨拶、寄り添う心のキーワードから、法人の介護心得に基づいた言動・行動の大切さ、そして先輩達からは、「多職種連携の大切さ」や「いつでも相談できる場、仲間がいる」といったメッ

セージをいただきしっかり受け止めていました。また、宿泊研修2日目には、地域を知るために、川越散策を行なっています。



テーマについて真剣に話し合う参加者

ケア研修では、口腔ケア・食形態・食事介助・栄養・感染対策・身体拘束ゼロの取り組み・福祉用具・リハビリテーション機器体験など、基本的な知識を学び、技術を体験しました。

実践プログラムは、5つのグループに分かれて、実際にケアする場所である各病棟にて演習を行います。着替えの手順やシート交換の方法、車椅子の介助方法などを学びました。

新たな仲間を迎え、職員一同精進していきますので、どうぞ宜しくお願いいたします。

霞ヶ関南病院 地域連携室の取り組み

医療法人真正会 霞ヶ関南病院 地域連携室 専従看護師 野崎 明代

『顔と顔の見える関係』を大切に

霞ヶ関南病院 地域連携室（以下、当連携室）は、2016年、2017年の二回の変遷を経て、現在は専従看護師・専任社会福祉士・兼任事務員の三人体制で業務を展開しています。「地域なくして医療は成り立たない」という理念のもと、地域の医療・介護・福祉の窓口として切れ目のないサービスを提供できるよう、支援・調整などの各種業務を行っています。

少子高齢社会のいま、高齢の方々へのケアは従来の医療や介護保険制度のみでは対応できなくなってきており、新たな仕組みとして「地域包括ケア」の推進が必要とされています。地域包括ケアとは「住み慣れた地域で、必要なサービスを受けながら自立した生活を

続けられるよう地域ぐるみで支えること」と定義されています。

当連携室では、地域包括ケアの一翼として、各種機関のみならず、今までの枠を超えた様々な方々や、施設の人々とも「顔と顔の見える関係」を大切にしながら活動しています。



時には近隣の病院を訪問したり、入院の相談を伺ったり、ケアマネジャーさんから相談を受け、必要時には他の機関に繋ぐ役割も果たしています。また、地域の皆様からの相談やお問い合わせに応え、地域とのつながりを大切にし、病院や在宅サービスを知っていただくために地域ケア会議に出向いてお話することもあります。今年度は、当連携室ならではの講演会なども企画していきたいと思っておりますので、ぜひ楽しみにしていただければと思います。

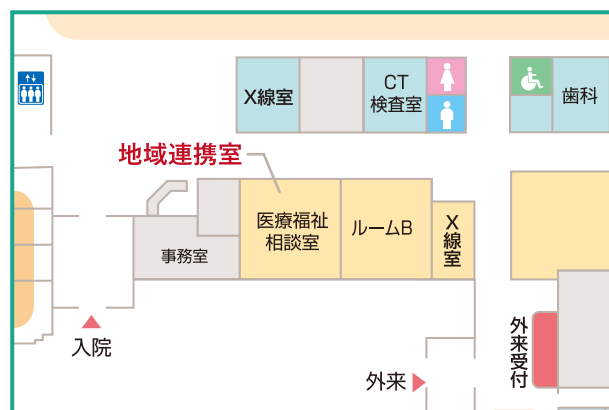


また、院外だけでなく、法人内での連携も大切にしています。法人内には多くの職種や事業所があるなか、それぞれの橋渡しをする役割も担っておりますので、病院や在宅サービス、地域の資源や制度についてなどどこに

相談したらいいのかわからない、という時にもぜひ当連携室をご活用ください。

今回、三人体制となったことで、それぞれの専門分野を活かしながら、さらに業務の内容を充実させていこうと思います。“連携”とは『連絡を密に取って一つの目標のために、一緒に物事をする』と、辞書にあります。患者様や利用者様、地域の皆様や関係者の方々と一つの目標に向かい、地域連携室一同、進んでいきます。

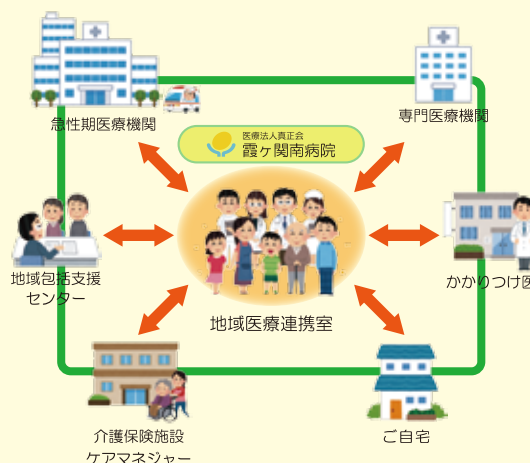
地域包括ケアで言われている、「医療」「介護」「予防」「住まい」「生活支援」が連携できるよう日々考えていきますので、よろしくお願いいたします。



当地域連携室は、霞ヶ関南病院の医療福祉相談室と同じ場所にあります。お気軽にご連絡ください。

霞ヶ関南病院 地域連携室では、以下のことを中心に活動しています。

- ◎ 入院・外来などの窓口
- ◎ 在宅サービスの窓口と橋渡し
- ◎ 霞ヶ関南病院や霞ヶ関在宅リハビリテーションセンターなどの見学会（オープンホスピタル）の実施
- ◎ 病気・健康・介護などの講演会、セミナーなどに関わる企画・運営
- ◎ 在宅サービスの説明や紹介
- ◎ その他、患者様・ご利用者にかかわる相談支援など





臨床検査技師

病気や治療に関わる“検査”の仕事



医療法人真正会 霞ヶ関南病院 臨床検査技師 鈴木 里奈

臨床検査技師とは？

臨床検査技師は医師の指示のもと、各種検査を行う医療技術者です。臨床検査技師養成課程のある3年制の短大、専門学校や4年制大学で所定の課程を修了し、国家試験に合格して得られる資格です。

病気や治療に関わる“検査”が仕事

臨床検査技師はその名の通り病気や治療に関わる“検査”が仕事です。

臨床検査は大きく分けて2つあり、病気の原因となる異常がないかを調べるため、患者さんから採取された血液や尿・便・痰（検体という）などを検査しデータを収集する検体検査と、患者から直接データを収集する生理機能検査があります。生理機能検査には心電図や超音波検査をはじめ、呼吸機能の検査などがあげられます。検査から得られたデータを収集し、医師に結果を報告するのも臨床検査技師の仕事となります。

病院内で働く職種には様々な資格がありますが、主に医療機器を用いて仕事を行う職種としては、臨床検査技師の他に診療放射線技師や臨床工学技士があ

ります。当院では臨床検査技師と診療放射線技師が勤務しています。漫画やドラマにも病理検査を題材にした「フラジャイル」や「アンナチュラル」なども臨床検査技師に関係した作品ですが、病理検査は大学病院や一部の総合病院等で行われており、多くの病院においては検査センターに委託されている場合が殆どです。

臨床検査技師は院内のどこにいる？

大学病院等では検査室が主な配属先になりますが、当院では外来処置室にいます。一部の検体検査（肝機能・腎機能・炎症反応・貧血の有無・尿検査等）、生理機能検査等の検査を実施しています。

当院での検体検査は基本的に外部委託検査となっていますが、重要または緊急性があると医師が判断した場合に行っています。また、法律の改正により臨床検査技師が診療の補助として、医師または歯科医師の具体的な指示を受けて行ことができる検体採取について、次の5つの行為を定めたことにより採血以外にも検体採取が可能となりました。

- ① 鼻腔拭い液、鼻腔吸引液、咽頭拭い液その他これらに類するものを採取する行為。
- ② 表皮並びに体表及び口腔の粘膜を採取する行為（生検のためにこれらを採取する行為を除く）。
- ③ 皮膚並びに体表及び口腔の粘膜の病変部位の膿を採取する行為。
- ④ 鱗屑、痂皮その他の体表の付着物を採取する行為。
- ⑤ 綿棒を用いて肛門から糞便を採取する行為。

※ 上記に於いて必要な検体採取等に関する厚生労働省指定講習会を修了しています。

チーム医療への関わり

チーム医療とは、医療サービスを提供するに際し、多職種の医療スタッフが、それぞれの持つ専門的な機能を持ち寄り、お互いの専門的立場を尊重しながら一つのチームとして、もっとも効率の良い医療を提供する方法であるといわれています。検査技師も検査だけでなく、検査説明や予約、医療安全委員会、感染症対策委員会に参加し、質の確保、医療事故の防止、医療全体の効率化、安全が図れるよう協力しています。

認知症を理解する(1)

～認知症とは～

霞ヶ関南病院 埼玉県リハビリテーション・ケアサポートセンター
作業療法士

中間 浩一

認知症とは、さまざまな原因で脳の細胞が死んでしまったりした結果、脳の働きに不具合が生じて、いろいろな障害や日常生活に支障をきたす状態です。

代表的なものは「アルツハイマー型認知症」で、他にも「脳血管性認知症」「レビー小体型認知症」「前頭側頭型認知症」などの種類があります。

認知症の症状には、脳の細胞が死んでしまうことによって起こる「中核症状」と、中核症状に本人の性格や環境などが絡んで起こる「周辺症状(BPSD)」があります(図)。こまかな内容については次回以降に解説することにしますが、「認知症の本人には自覚がない」といわれることがあります。それは間違いで、認知症の症状に最初に気づくのは本人です。認知症の本人は「何も分からない」のではなく、本人がいちば



図 - 認知症の症状 -

ん心配であり、苦しく、悲しい思いをされています。

認知症の初期に「私は何も忘れていない!」「病院には行かない!」と訴える方が多く、家族が心配することがあります。その言葉の裏側には「私が認知症であるわけがない!!」という怒りや悲しみや不安などから、自分を守るための正常な反応であるということを理解する必要があります。

今、認知症の当事者が書かれた本が多く出版されていて、一読されると本人のつらさや、周囲の人が気づかなければならないことなどが理解できます。

参考

- 丹野智文：笑顔で生きる。文藝春秋、2017
- 佐藤雅彦：認知症になった私が伝えたいこと。大月書店、2014
- 藤田和子：認知症になっても大丈夫!。徳間書店、2017
- 中村成信：ぼくが前を向いて歩く理由。中央法規出版、2011

埼玉県地域リハビリテーション・ケアサポートセンターとは

埼玉県内に10か所されており、各市町村で行っている介護予防事業に、リハビリ専門職(理学療法士・作業療法士・言語聴覚士)を派遣、人材育成・啓発活動等を行っている。

春野菜のサラダ 甘酒ドレッシング

<材料> 2人分

- ・ グリーンリーフ 2枚
- ・ 新玉ねぎ 1/4個
- ・ スナップえんどう 小1パック
- ・ ミニトマト 1/3パック
- ・ ゆで卵 1個

(甘酒ドレッシング) * 作りやすい分量

- ・ 甘酒 80cc
- ・ 白ワインビネガー 大さじ1/2
- ・ 亜麻仁油 大さじ3
- ・ 塩 ひとつまみ
- ・ 胡椒 適量



<作り方>

- ① グリーンリーフは食べやすい大きさに切ります。
- ② 新玉ねぎは薄くスライスし、辛い時はさっと水にさらします。
- ③ スナップえんどうは筋をとり、さっと茹でます。
- ④ ゆで卵はくし切りにします。
- ⑤ 材料を器に盛り付け、甘酒ドレッシングをかけます。

(甘酒ドレッシング)

- ① ボウルに甘酒、白ワインビネガーを入れて混ぜます。* 白ワインビネガーの代わりに穀物酢でもよい。
- ② 少しずつ亜麻仁油を加え泡だて器で混ぜます。* 亜麻仁油の代わりにサラダ油、オリーブオイル、えごま油、米油など、好みの油でも可。
- ③ 塩、胡椒で味を調えます。

私が担当しました。



霞ヶ関南病院
管理栄養士
砂田 理絵

昔から健康や美容に良いと言われている甘酒は「飲む点滴」と呼ばれる程、たくさんの栄養素が含まれています。オリゴ糖や食物繊維で便秘解消や免疫力アップ、豊富なビタミンB群で美肌効果、興奮した神経を落ち着かせる働きのあるGABAでストレスを和らげるなど、嬉しい効果がいっぱいです。亜麻仁油やえごま油にはα-リノレン酸が多く含まれ、動脈硬化予防、中性脂肪・コレステロールを下げる効果があります。熱に弱いので、そのまま使用すると効果が得られません。旬の野菜と一緒にドレッシング、肉や魚のソースとして、お家に眠っている体に良いオイルを活用してみませんか？

速報！霞ヶ関南病院が病院機能評価の認定を受けました。

霞ヶ関南病院は、2018年4月6日付で、病院機能評価<3rdG:Ver.1.1>の認定を受けました（詳細は次号で報告予定です）。

病院機能評価とは、(公財)日本医療機能評価機構が設定した評価基準に基づき、同機構が中立的・客観的な立場で、医療機関の活動を実地調査並びに書面審査を通じて総合的に評価するものです。

今後も認定の結果に満足することなく、地域の皆様により安心して質の高い医療を提供できるよう、取り組んでまいります。



防災避難訓練を行いました。



平成30年度第1回目の火災避難訓練と消火訓練を行いました。避難訓練では、各病棟から看護師や介護福祉士3名（消火班1名、避難誘導班2名）と、患者さん役として事務職員が参加しました。

避難訓練では夜間を想定し、事務当直者による出火場所の確認・火災通報訓練、消火班による初期消火、避難誘導班による患者さんの避難誘導訓練を行いました。今回の訓練は新入職員も参加し、病棟内の消火器、消火栓の設置場所、避難経路を再確認するよい機会になりました。

消火訓練では、水消火器を使用した訓練を行い、火災発見時の声の出し方や通報の仕方など、状況よっての指示出しの確認を行いました。訓練に参加したスタッフの体験を、チーム全体で共有し、再認識する必要があると感じました。

患者さん、利用者さんが安心・安全に過ごせるよう、万が一の事態に備え、必要な準備や体制を整え、今後も訓練に努めてまいります。皆様のご協力をよろしくお願いいたします。

外来からのお知らせ

6月4日は『虫歯の日』



出典：(株)コムネット

6月4日～10日は『歯と口の健康習慣』です。

日本は世界一の長寿大国です。しかし、残念ながら歯の寿命は高齢になるにしたがって歯を失う人が多いのが現状です。

この『歯と口の健康習慣』に一度、歯科医院を受診氏、歯科疾患の早期発見、早期治療、そして正しい歯磨きなどを身につけるチャンスです。

歯の寿命を延ばして、何でも食べられるお口を目指していきましょう。



歯科診察室



新任 Dr. 紹介

清水 良昭 先生(歯科)
日本口腔ケア学会指導医

月～水・金曜日を担当しています。

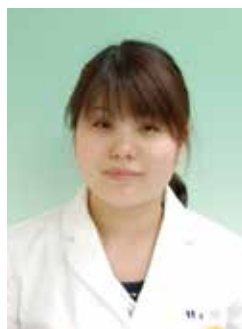
3月より皮膚科診療日が増えました。

霞ヶ関南病院外来皮膚科では、従来の診療日に加え、今年3月より、水曜日と木曜日の午前中の診療が増えました。現在は、月曜日から金曜日まで毎日診療を行っています。特に木曜日の午前中は2診体制となり、よりご利用いただきやすい外来診療の体制を整えました(詳しい診療時間は、診療科一覧をご覧ください)。

当院の皮膚科は、鶏眼(俗称:ウオノメ)、胼胝(俗称:タコ)の処置、厚く硬くなってしまった手足の爪を切る処置から、スキントラブル・フットケアに関する事など、お気軽にご相談ください。また、小さなお子さん(0歳から)の受診も行っております。担当医は二人ともママさん先生なので、お子さんはもちろん、ママさんパパさんにも優しく丁寧に対応いたします。



霞ヶ関南病院 外来受付



新任 Dr. 紹介

佐藤 綾子 先生(皮膚科)

水曜日と木曜日の午前中を担当しています。

霞ヶ関南病院 外来担当医のお知らせ

(TEL 049-239-7272 外来直通)

		内科 1	内科 2	内科 5	糖尿病内科 (完全予約制)	リウマチ科 (完全予約制)	皮膚科	眼科
月	午前	池田 弘	安 佐里			安倍 達	太田 房代	
	午後	長川 史					太田 房代	
火	午前	下松 智哉	伊藤 薫		(伊藤 薫)	安倍 達	太田 房代	
	午後	伊藤 薫			(伊藤 薫)			
水	午前	都築 広	池田 弘	中川 慧人	松本 博		佐藤 綾子	花房 彩
	午後	中川 慧人			松本 博	都築 広		花房 彩
木	午前	木崎 健	伊藤 雅美	井上 和之 (第1・3・5週のみ)			佐藤 綾子 太田 房代	橋本 加奈 (診療開始 9:30~)
	午後	稲富 雄人		井上 和之 (第1・3・5週のみ)				
金	午前	伊藤 功	伊藤 薫		(伊藤 薫)	安倍 達	太田 房代	木下 望
	午後	伊藤 薫			(伊藤 薫)			木下 望
土	午前	担当医 (埼玉医大医療センター)			松本 博 (第2・4週のみ)			木下 望 (第2・4週のみ)
	午後				松本 博 (第2・4週のみ)			

		神経内科 (完全予約制)	整形外科・形成外科 (完全予約制)	アライイング 外来	歯科 (完全予約制)	各種検査について
月	午前		渡邊 芳子		清水 良昭	土曜日の午後 ⇒ 心エコー 木曜日の午前 ⇒ 胃カメラ・大腸ファイバー 視野検査は眼科診察時に要予約。 MRI 検査・CT 検査・超音波検査等も随時 行っております。
	午後				清水 良昭	
火	午前				清水 良昭	泌尿器科診療について 第2土曜日(完全予約制) 午前 / 9時00分~ 午後 / 14時00分~15時00分 ⇒ 清水 浩一
	午後	伊崎 祥子		太田 房代	清水 良昭	
水	午前		渡邊 芳子	斉藤 克子	清水 良昭	在宅ケア相談外来について リハビリテーションや介護保険サービスの 必要性、ケアについてのご相談を受けアド バイスを行います。(完全予約制)
	午後				清水 良昭	
木	午前				中山 京英	
	午後	丸山 元	渡邊 芳子 (第1・3・5週のみ)		中山 京英	
金	午前		渡邊 芳子		清水 良昭	
	午後			斉藤 克子 (隔週)	清水 良昭	
土	午前					
	午後					

受付時間 午前：8時30分~11時00分 **診察時間** 午前：9時00分~ 午後：14時00分~
午後：13時30分~16時30分 ※ 第2土曜日：泌尿器科外来の診察は 15時00分まで (要予約)

- ※ 受付時間 30分前より受付順番表を受付窓口に出しております。
- ※ 高田眼鏡店の来院日は毎週火曜日となります。
- ※ 各科、休診の場合がございます。休診の情報はホームページ <http://www.kasumi-gr.com/txt/kyuushin.html> でご覧いただけます。

「Plan 50」ロゴマークについて

法人の出発点である霞ヶ関中央病院(現 霞ヶ関中央クリニック)を設立した1972年から2023年で50周年を迎えます。このロゴマークには、6年先の夢の実現に向けて「Plan 50」と名付け、真寿会・真正会が一つのグループとして一体的な計画立案・実行の期待が込められています。



ふれあい看護体験 2018 開催のお知らせ

医療法人真正会では、今年も「ふれあい看護体験」を開催いたします。

日本看護協会では、毎年5月12日を「看護の日」とし、看護を広める活動を実施しています。

当法人では6年前より「ふれあい看護体験」を開催しており、血圧測定や白衣の着用、人形を用いた心肺蘇生法、AED（自動体外式除細動器）の操作が体験できます。この活動を通して、看護の楽しさや素晴らしさを少しでもお伝えできたらと考えております。

今年は、平成30年7月16日（月・祝）海の日に開催する予定です。是非お気軽にご参加ください。

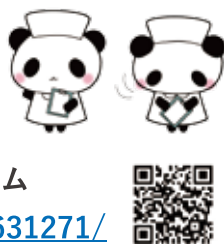
【お申込み・お問い合わせ】

医療法人真正会 霞ヶ関南病院

TEL 049-232-1313（担当：高木）

ふれあい看護体験 事前申込フォーム

<https://ws.formzu.net/dist/S8631271/>



ふれあい看護体験

学生さん大歓迎

ナースのお仕事を 体験してみませんか？

＜内容＞ 心臓マッサージ体験、血圧・脈拍測定体験
聴診体験、車椅子操作体験、白衣着用体験
病院内見学(10:30～11:00)

＜日時＞ 平成30年7月16日(月・祝)
10:00～12:00

＜会場＞ 医療法人真正会 霞ヶ関南病院 外来棟

＜受付時間＞ 10:00～11:00
※ 事前予約が必要です(先着50名様)
※ 動きやすい服装でお越しください

【お問い合わせ・お申込み】
医療法人真正会 霞ヶ関南病院
TEL 049-232-1313(担当:高木)
ふれあい看護体験 事前申込フォーム
<https://ws.formzu.net/dist/S8631271/>

SHINSEIKAI MEDICAL GROUP

設立理念 ～老人にも明日がある～

医療法人真正会の事業理念

「老人にも明日がある」は、当法人の設立理念であり、この敬愛、敬老の精神を以て当法人の事業理念とする。

霞ヶ関南病院

〒350-1173 埼玉県川越市安比奈新田 283-1
TEL 049-232-1313（代表） FAX 049-233-0981
TEL 049-239-7272（外来）

通所リハビリ デイホスピタル

TEL 049-232-1400 FAX 049-232-1406

SKIPトレーニングセンター

TEL 049-232-1313 FAX 049-233-0981

通所介護 ケアラウンジ南大塚

〒350-1165 埼玉県川越市南台 2-11-4 南台ハイツ 1F
TEL 049-238-1188 FAX 049-238-1199

川越市地域包括支援センター だいたう

TEL 049-249-7766 FAX 049-238-1199

霞ヶ関在宅リハビリテーションセンター

〒350-1173 埼玉県川越市安比奈新田 259-2
TEL 049-231-5121（代表） FAX 049-231-5457

霞ヶ関中央クリニック（訪問医療・訪問リハビリ）

TEL 049-239-3353 FAX 049-239-3354

通所リハビリ デイリビング

TEL 049-231-5123 FAX 049-231-5457

定期巡回・随時対応型訪問介護看護事業所 コール

TEL 049-233-8341 FAX 049-233-8342

訪問看護ステーション スマイル

TEL 049-233-2525 FAX 049-234-7572

居宅介護支援事業所 しんしあ

TEL 049-239-3560 FAX 049-239-3561

川越市地域包括支援センター かすみ

〒350-1174 埼玉県川越市かすみ野 2-1-14
TEL 049-234-8181 FAX 049-234-8182